

**2 PRÉLÈVEMENTS**  
dans la nappe d'accompagnement  
du fleuve Hérault

**3 SOURCES**

**4 FORAGES**

La production  
d'eau est réalisée  
exclusivement  
dans le karst



**28**  
communes composant  
le territoire

**40 201**

habitants au 01/01/2021  
(39 932 au 01/01/2020)



croissance démographique

**+2,05%** entre 2020  
et 2021

communes en régie  
intercommunale

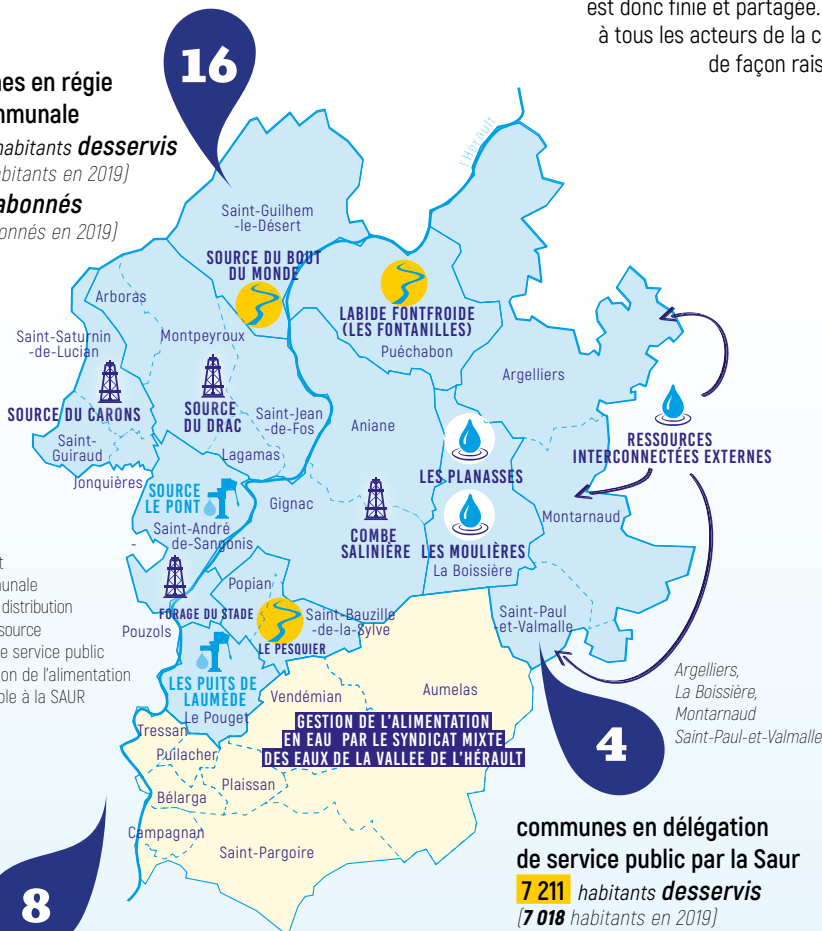
**25 031** habitants desservis

(24 643 habitants en 2019)

**12 922** abonnés

(12 748 abonnés en 2019)

- Sources
- Forage
- Prélèvement
- Limite communale
- Périmètre de distribution en eau de la source
- Délégation de service public pour la gestion de l'alimentation en eau potable à la SAUR



**8**  
communes en régie par  
le Syndicat mixte des eaux  
de la Vallée de l'Hérault

communes en délégation  
de service public par la Saur

**7 211** habitants desservis

(7 018 habitants en 2019)

**3 215** abonnés

(3 186 abonnés en 2019)

### L'EAU SUR LE TERRITOIRE

Les massifs karstiques sont étroitement liés au fleuve Hérault. L'eau sur le territoire de la communauté de communes est donc finie et partagée. Cela impose à tous les acteurs de la consommer de façon raisonnable.

**EAU POTABLE**

SYNTHÈSE  
du Rapport sur  
le Prix et la Qualité  
de Service

**2020**

LA COMMUNAUTÉ DE COMMUNES  
VALLÉE DE L'HÉRAULT

EXERCE LA COMPÉTENCE

« EAU POTABLE »

Le rendement moyen en 2020  
sur les 16 communes en régie  
intercommunale :

**66,7%**  
(61% en 2019)

Objectif : tendre  
vers un rendement  
minimum de :

**75%**

Rendement Argelliers, Montarnaud,  
Saint-Paul-et-Valmalle : **85,6%**  
(83,32% en 2019)

Rendement La Boissière : **85,68%**  
(79,62% en 2019)

Pour cela, voici les principaux objectifs du service :

- Un schéma directeur communautaire
- Placer des instruments de mesures permanents
- Un parc de compteurs de radio-relève
- Des campagnes de recherche de fuite
- Des interventions rapides 24/24 et 7/7 sur les fuites
- Un programme de recherche en eau
- Mise en place de la télégestion à distance sur tous les sites
- Une programmation pluri-annuelle ambitieuse pour renouveler les réseaux

Prix total CCVH en 2020 :

**3.25 €** /m<sup>3</sup> TTC

(eau et assainissement)

Moyenne en région Occitanie  
entre **3.71 €** et **3.90 €**/m<sup>3</sup> TTC

(2016, source eaufrance.fr)

**1,87 €** /m<sup>3</sup> TTC

pour une **facture type de 120 m<sup>3</sup>**

Prix de la part d'eau potable.  
Soit abonnement + consommation.

**2**  
Opérateurs  
d'infrastructures

# EAU POTABLE

19



41

agents de terrain au service exploitation (eau et assainissement)

agents au service des eaux

## TAUX DE CONFORMITÉ DES ANALYSES D'EAU

**16** communes de la **régie intercommunale**



**4** communes en délégation de **service public par la Saur**

Paramètres microbiologiques

**90,3%** de conformité (**98,4%** en 2019)

**100%** de conformité (**100%** en 2019)

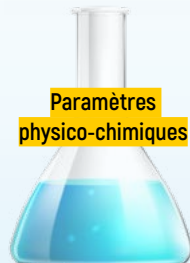


Un taux qui s'explique par plusieurs dépassements de la température de l'eau (sup. à 25°)

**92,4%** de conformité (**93,9%** en 2019)

Paramètres physico-chimiques

**100%** de conformité (**100%** en 2019)



SOIT

SOIT

**2 031**

analyses effectuées par l'ARS et les agents de l'exploitation

**72**

analyses effectuées par l'ARS

Analyses obligatoires de l'Agence Régionale de Santé (1 à plusieurs fois par mois selon la taille de la commune)  
+ analyses hebdomadaires par le service exploitation

## COÛT DU SERVICE EN 2019

Régie et Délégation de service public



Dépenses de **fonctionnement**

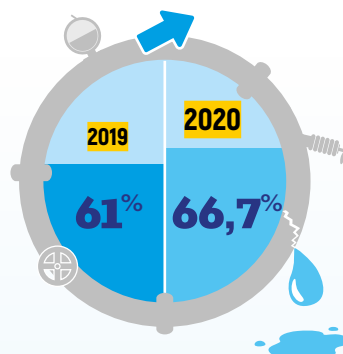
**4 242 281 €**



Dépenses **d'investissement**

**3 215 591 €**

## RENDEMENT MOYEN SUR LE TERRITOIRE



Le rendement : proportion d'eau consommée par rapport au volume d'eau prélevé à la source. La différence peut être liée à des fuites sur le réseau.

- Beaucoup de fuites ont pu être détectées puis réparées, comme à Aniane, Le Pouget et Saint-Jean-de-Fos. Le travail de sectorisation et de changements d'appareils de mesure a permis d'améliorer le rendement, de façon nette pour certaines communes.
- Dans de petites communes comme Arboras, Lagamas et Saint-Guiraud, le rendement peut varier de manière significative dès lors qu'une fuite, même de faible importance, est réparée.

## PART DE LA CONSOMMATION EN EAU POTABLE DANS LE BUDGET DES MÉNAGES



**0,9%**

[source Oieau.fr 2017]

## CONSOMMATION MOYENNE EN EAU POTABLE / FOYER



**111 m<sup>3</sup>**

par contrat d'abonnement (**104 m<sup>3</sup>** en 2019)

SOIT



**57 m<sup>3</sup>**

par an et par habitant (sur les 16 communes en régie) (**54 m<sup>3</sup>** en 2019)

## ÉQUIPEMENTS ET RÉSEAUX DES COMMUNES EN RÉGIE INTERCOMMUNALE

**4** usines de traitement de l'eau

**5** surpresseurs

**10** réservoirs

**6** châteaux d'eau

**276,42 km**

de réseaux d'eau potable pour les 16 communes en régie et **90,56 km** pour les 4 communes en délégation de service public

(**271,86 km** pour les 16 communes en régie et **88,69 km** pour les 4 communes en délégation de service public en 2019)

**9** sources ou captages utilisés

dont **948 m linéaires** de réseaux renouvelés en 2019 (**465 m linéaires** en 2019)

et **744,5 m linéaires** de réseaux créés (**420** en 2019)

**1 125** mutations (demandes de fermeture ou d'ouverture de compteurs)

**677 m linéaires** de branchements réalisés en régie